



Massarda

Raimondi S., Torello Marinoni D., Schneider A., 2014. Massarda. In: Italian Vitis Database, www.vitisdb.it, ISSN 2282-006X

release 14/06/2015, ultimo aggiorn. 14/06/2015 url <http://vitisdb.it/varieties/show/1037>

Informazioni generali gestite da

Istituto per la Protezione Sostenibile delle Piante - CNR

Ringraziamenti

Ager Foundation, Regione Liguria

Informazioni botaniche

nome Massarda
tipo di origine spontanea
specie Vitis vinifera
gruppo di varietà non disponibile
trueness to type accertato con rilievi morfologici e microsatelliti
codice IVD-var_134

genere Vitis
sottospecie sativa
vitigno da vino

True-name

confermato **si**

Registrazione

iscritto al Registro Nazionale delle Varietà di Viti **no**

Sinonimi

sinonimi accertati (1)
 sinonimi accertati dall'Istituzione che compare con eventuale supporto bibliografico
 Tabacca(Imperiese)

Accessione principale

accessione principale Tabacca
componente che l'ha inserita Istituto per la Protezione Sostenibile delle Piante - CNR

Accessioni standardizzate (1)

- Tabacca - Istituto per la Protezione Sostenibile delle Piante - CNR

Tutte le accessioni (1)

- Tabacca - Istituto per la Protezione Sostenibile delle Piante - CNR

Cloni omologati

Nessun clone disponibile per

Profilo microsatellite standardizzato

loci:	loci predefiniti (9)																	
locus SSR:	VVS2		VVMD5		VVMD7		VVMD27		VrZAG62		VrZAG79		VVMD25		VVMD28		VVMD32	
allele:	A1	A2	A1	A2	A1	A2	A1	A2	A1	A2	A1	A2	A1	A2	A1	A2	A1	A2
dimensione:	133	143	225	233	247	253	179	189	188	192	249	251	242	242	237	261	257	263

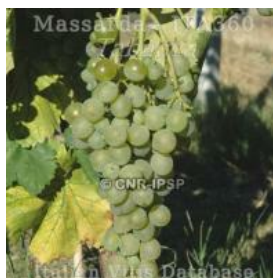
Immagini



germoglio



foglia



grappolo

Riferimenti storici

La prima citazione della Massarda, altrimenti nota come Tabacca, pare essere quella fatta da Acerbi (1825) o meglio dal suo corrispondente Alberto Nota, che la inserisce tra le uve bianche "a sapor semplice" e ad "acini oblungi" della provincia di San Remo.

Le citazioni in epoca ottocentesca e fino ai primi del '900 sono frequenti per entrambi i sinonimi e sottolineano la dimensione elevata dei grappoli e la grande produttività del vitigno; Gallezio (1995), che osservò la Tabacca tra le uve del territorio di Ventimiglia nel 1829, ne dice: "uva bianca, grappoli smisurati, ve ne sono di quelli di 8 a 10 libbre, acini grossi e dilungati, produce molta uva; vino potente, spiritoso.". Benché già in queste brevi note si possa riconoscere agevolmente la fisionomia del vitigno, una

descrizione più dettagliata della Massarda ci viene fornita dalla Commissione ampelografica di Porto Maurizio (1881). Il vitigno non è iscritto al Registro nazionale e non ne esistono descrizioni moderne pubblicate precedenti a questo database.


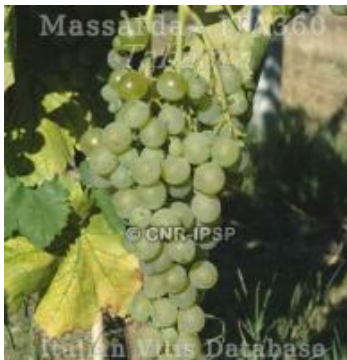
Diffusione & variabilità

Il territorio di coltivazione della Massarda è tuttora quello apprezzabile dalle fonti storiche, ovvero l'estremo ponente ligure, dalle valli dell'Imperiese a San Remo, dove il nome più comune sembra essere quello di Tabacca, e fino a Ventimiglia, dove prevale il sinonimo Massarda (Eros Mammoliti, comunicazione personale). Non è possibile stimare la superficie occupata da questo vitigno, essendo attualmente presente solo nei vecchi impianti e frammisto ad altre varietà.

Utilizzazione tecnologica

Le uve Massarda sono caratterizzate da una acidità fissa elevata, forse anche legata alla consistente produttività. In condizioni particolarmente favorevoli sembra possa fornire vini freschi e dalle note olfattive interessanti, almeno stando ad alcune esperienze private di produzione di vino da uve Massarda in purezza.

Ampelografia

OIV	descrizione	valore		immagini	
001	Giovane germoglio: apertura dell'apice	5	completamente aperto		
003	Giovane germoglio: intensità della pigmentazione antocianica dei peli striscianti dell'apice	1 / 3	nulla o molto bassa / bassa		
004	Giovane germoglio: densità dei peli striscianti dell'apice	7	elevata		
006	Germoglio: portamento (prima della legatura)	5	orizzontale		
007	Germoglio: colore del lato dorsale degli internodi	2	verde e rosso		
008	Germoglio: colore del lato ventrale degli internodi	1	verde		
016	Germoglio: numero di viticci consecutivi	1	2 o meno		
051	Foglia giovane: colore della pagina superiore del lembo (4 a foglia)	1 / 3	verde / bronzato		
053	Foglia giovane: densità peli striscianti tra le nervature principali della pagina inferiore (4a foglia)	5 / 7	media / elevata		
067	Foglia adulta: forma del lembo	2	cuneiforme		
068	Foglia adulta: numero dei lobi	3 / 4	cinque / sette		
070	Foglia adulta: distribuzione pigmentazione antocianica nervature principali pagina superiore	1	assente		
072	Foglia adulta: depressioni del lembo	1	assenti o molto deboli		
074	Foglia adulta: profilo del lembo in sezione trasversale	1 / 5	piano / contorto		
075	Foglia adulta: bollosità della pagina superiore del lembo	3	bassa		
076	Foglia adulta: forma dei denti	1 / 4	entrambi i lati concavi / un lato concavo, un lato convesso		
079	Foglia adulta: grado di apertura / sovrapposizione dei bordi del seno peziolare	3	aperto		
080	Foglia adulta: forma della base del seno peziolare	1	a U		
081-1	Foglia adulta: denti del seno peziolare	9	presenti		
081-2	Foglia adulta: base del seno peziolare delimitata dalla nervatura	2 / 3	su di un lato / su entrambi i lati		
083-2	Foglia adulta: denti nei seni laterali superiori	9	presenti		
084	Foglia adulta: densità dei peli striscianti tra le nervature principali sulla pagina inferiore del lembo	5	media		
087	Foglia adulta: densità dei peli eretti sulle nervature principali della pagina inferiore del lembo	1 / 3	nulla o molto bassa / bassa		
094	Foglia adulta: profondità dei seni laterali superiori	5	medio		
151	Fiore: organi sessuali	3	stami completamente sviluppati e gineceo completamente sviluppato		
152	Infiorescenza: livello d'inserzione della 1 a infiorescenza	2	3° e 4° nodo		
202	Grappolo: lunghezza (escluso il peduncolo)	5	medio		
204	Grappolo: compattezza	3	spargolo		
206	Grappolo: lunghezza del peduncolo del grappolo principale	5 / 7	medio / lungo		
208	Grappolo: forma	2	conico		
209	Grappolo: numero di ali del grappolo principale	3	3 - 4 ali		
220	Acino: lunghezza	5	medio		
221	Acino: larghezza	5	medio		
223	Acino: forma	6	troncoidale		
225	Acino: colore della buccia	1	verde giallo		
231	Acino: intensità della pigmentazione antocianica della polpa	1	nulla o molto debole		
235	Acino: consistenza della polpa	1 / 2	molle / leggermente soda		
236	Acino: particolarità dell'aroma	1	nessuna		
241	Acino: sviluppo dei vinaccioli	3	completo		

Ampelometria

OIV

nessun descrittore presente per Tabacca

Superampelo

nessun descrittore SuperAmpelo presente per Tabacca

Bibliografia (3)

autori	anno	titolo	rivista	citazione
Acerbi G.	1825	Delle viti italiane, ossia materiali per servire alla classificazione, monografia e sinonimia, preceduti dal tentativo di una classificazione delle viti.		Ed. G. Silvestri - Milano
Commissione Ampelografica Provinciale di Porto Maurizio	1881	Lavoro ampelografico della Commissione di Porto Maurizio		Bullettino Ampelografico, fascicolo XV: 57-84.
Gallesio G.	1995	I giornali dei viaggi		A cura di E. Baldini. Accademia dei Georgofili, Firenze.